

2022

Relatório do exercício



FAPERGS

**Ciência e
tecnologia**

Governo do Estado do Rio Grande do Sul

Governador

Eduardo Figueiredo Cavaleiro Leite até 31/03/2022
Ranolfo Vieira Júnior de 1º/04/2022 até 31/12/2022

Secretário da Secretaria de Inovação, Ciência e Tecnologia:

Alsones Balestrin

Estrutura Organizacional da FAPERGS

Conselho Superior

Presidente do Conselho: Pedro Gilberto Gomes (UNISINOS)
Vice Presidente do Conselho: Renato Zanella (UFSM)

Conselheiros

Carla Denise Bonan (PUCRS)
Luiz Carlos Illafont Coronel (Secretaria da Saúde/RS)
Luiz Carlos Pinto da Silva Filho (UFRGS)
Daniel Martin Ely (RANDON)
Newton Mario Battastini (FIERGS)
Simone Stülp (Univates)
Afonso Luís Barth (HCPA)
Ednei Gilberto Primel (FURG)
Cesar Valmor Rombaldi (UFPEL)
Pâmela Billig Mello Carpes (UNIPAMPA)

Conselho Técnico- Administrativo

Diretor-Presidente: Odir Antônio Dellagostin
Diretor Técnico-Científico: Rafael Roesler
Diretor Administrativo-Financeiro: Mauro Mastella

Assessoria de Comunicação

Coordenadora: Márcia Iracét Borges



Sumário



PALAVRA DO PRESIDENTE	04
A INSTITUIÇÃO	05
AÇÕES E PARTICIPAÇÕES	09
RECONHECIMENTO E PREMIAÇÕES	22
BOLSAS, EDITAIS, CONVÊNIOS, APLICAÇÃO DE RECURSOS E RESULTADOS	26



Palavra do diretor-presidente

Odir Antônio Dellagostin

A atuação da FAPERGS em 2022 foi marcada por um compromisso contínuo com o desenvolvimento científico e tecnológico no Estado. A FAPERGS, como agência de fomento à pesquisa, desempenhou um papel fundamental no apoio e no incentivo à produção de conhecimento, à inovação e à formação de recursos humanos. Ao longo do ano, a FAPERGS lançou uma série de chamadas públicas e editais, abrangendo diversas áreas do conhecimento. Essas iniciativas buscaram envolver pesquisadores, professores e estudantes em projetos de pesquisa e inovação, promovendo a interação entre academia, setor produtivo e sociedade.

O esforço permanente pela ampliação do orçamento da FAPERGS, no ano de 2022, foi generosamente recompensado. Com recursos do Programa Avançar, o orçamento da FAPERGS, que originalmente era de aproximadamente R\$ 30 milhões, foi suplementado e alcançou mais de R\$ 96 milhões, o maior orçamento da FAPERGS em todos os tempos! Este montante foi alcançado graças à parceria entre a FAPERGS e a Secretaria Estadual de Inovação, Ciência e Tecnologia (SICT). Recursos originalmente destinados à SICT foram repassados para a FAPERGS, permitindo o lançamento de editais como o de apoio a Clusters Tecnológicos e o Inova Agro.

Outro destaque da atuação da FAPERGS em 2022 foi o fortalecimento da pesquisa científica em áreas estratégicas. Foram apoiados projetos voltados para temas como saúde, energia, agricultura, meio ambiente e tecnologias emergentes. Essa diversidade reflete a preocupação da FAPERGS em impulsionar o desenvolvimento socioeconômico do Rio Grande do Sul por meio da ciência e da tecnologia.

Além do apoio a projetos individuais, a FAPERGS também incentivou a formação de redes de pesquisa e a cooperação científica entre instituições de ensino e pesquisa. O Edital de apoio a Redes Inovadoras de Tecnologias Estratégicas (RITES) permitiu o apoio financeiro a 14 redes envolvendo todas as regiões do Estado. Foram também promovidos eventos, workshops e seminários que visaram promover a troca de conhecimentos e estimular a colaboração entre pesquisadores de diferentes instituições e áreas de atuação.

A FAPERGS também manteve uma postura ativa na busca por parcerias e na captação de recursos para a pesquisa. Firmou convênios com instituições nacionais e internacionais, participou de programas de cooperação e estabeleceu diálogo com o setor produtivo, visando ampliar o financiamento e o impacto das pesquisas desenvolvidas no estado. As parcerias com a Finep e o Sebrae RS permitiram o apoio à criação de startups por meio dos programas Centelha 2 e Programa Doutor Empreendedor.

Em resumo, a atuação da FAPERGS em 2022 foi marcada pela promoção da pesquisa científica e tecnológica no Rio Grande do Sul. Por meio do apoio financeiro, da formação de redes de pesquisa e da formação de recursos humanos, a FAPERGS contribuiu para o avanço do conhecimento, o desenvolvimento regional e a melhoria da qualidade de vida da população gaúcha.



A Instituição

A FAPERGS foi criada em 1964 com a finalidade de ser uma agência de fomento ao desenvolvimento científico e tecnológico do Rio Grande do Sul, de acordo com as políticas fixadas para o setor, sendo vinculada à Secretaria de Estado de Inovação, Ciência e Tecnologia - SICT. Para realizar sua missão, conta com recursos financeiros alocados na Constituição Estadual e na Lei 9.103, de julho de 1990, a qual estabelece transferências mensais, por parte do Tesouro do Estado, equivalentes a 1,5% da Receita Líquida de Impostos – RLI, além de aporte financeiro através de convênios, junto aos órgãos federais, estaduais e privados.

Missão

Induzir e fomentar a pesquisa científica, desenvolvimento tecnológico e inovação nas instituições de pesquisa e no setor produtivo, buscando a articulação e recursos junto aos diferentes setores de CT&I.

Visão

Ser o principal agente do Estado do Rio Grande do Sul na articulação e fomento de processos de desenvolvimento científico, tecnológico e de inovação.

Valores

Ética

Transparência e imparcialidade;
Valorização do quadro funcional;
Excelência na prestação dos seus serviços;
Publicidade dos resultados;
Compromisso com o desenvolvimento do Estado do RS.



Estrutura da Fundação

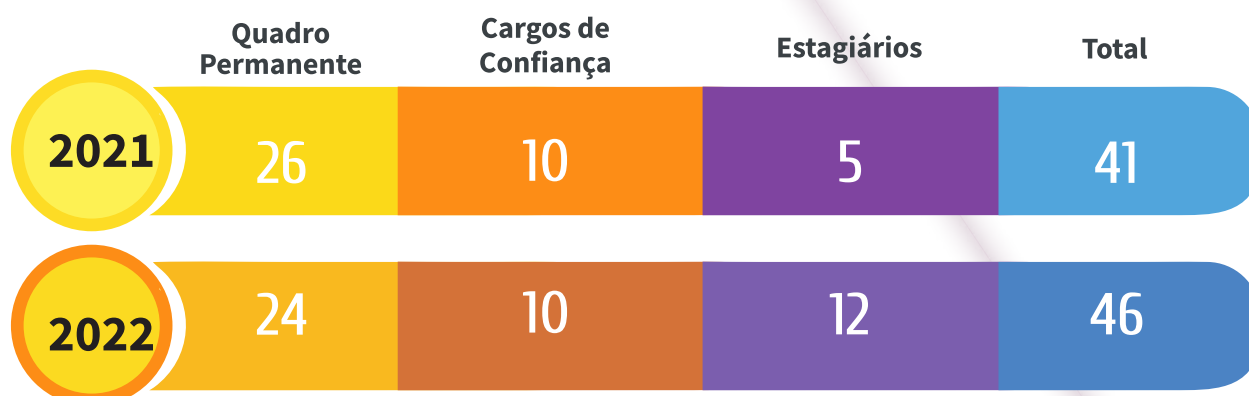
Conselho Superior

A política e as linhas gerais de atuação da instituição são definidas pelo Conselho Superior, cabendo sua implementação ao Conselho Técnico Administrativo. O Conselho Superior é formado por 12 membros, nomeados pelo Governo do Estado, tendo como característica básica currículo comprovado de atuação na área científica e tecnológica.

Conselho Técnico-Administrativo

Três diretores integram o Conselho Técnico-Administrativo. Eles são responsáveis pela gestão executiva da Fundação e nomeados pelo governador do Estado a partir da lista tríplice apresentada pelo Conselho Superior. A lista tríplice é formada a partir de indicações da comunidade científica.

Quadro Funcional da FAPERGS



Estrutura da Fundação

A Fundação, em sua estrutura administrativa está dividida em assessorias, departamentos e divisões:

Gabinete

Assessoria de Comunicação

Assessoria Jurídica

Assessoria Científica

Assessoria de Coordenação Técnica

Departamento Científico

Divisão de Editais e Convênios

Divisão de Avaliação e Acompanhamento de Projetos

Departamento Técnico

Divisão de Auxílios e Bolsas

Divisão de Prestação de Contas

Departamento Financeiro

Divisão de Tesouraria

Divisão de Licitações e Compras

Divisão de Contabilidade

Departamento Administrativo

Divisão de Recursos Humanos

Divisão de Tecnologia da Informação e Comunicação

Divisão de Apoio Administrativo

Divisão de Almoxarifado e Patrimônio



Atuação, clientes, usuários e parceiros

Linhas de Atuação

A FAPERGS possui três grandes linhas de atuação:

- Formação de Recursos Humanos com o objetivo de desenvolver no Estado uma base científica e tecnológica de alta qualificação, oferecendo diferentes modalidades de bolsas.
- Fomento ao Intercâmbio Científico, tecnológico, artístico e cultural favorecendo a atualização dos pesquisadores e promovendo o debate científico, tecnológico e cultural e o intercâmbio e a divulgação de pesquisas.
- Fomento à Pesquisa com o objetivo de desenvolver a ciência e a tecnologia, através do financiamento de projetos apresentados por pesquisadores vinculados a universidades, centros de pesquisa e empresas públicas e privadas.

Principais Clientes e Usuários

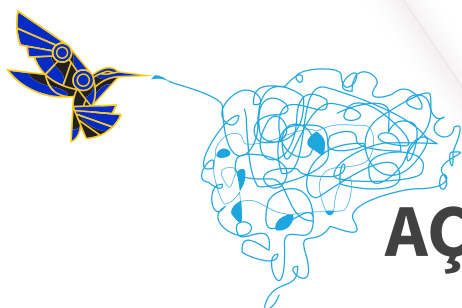
Dentre a gama de clientes/usuários da Fundação destacam-se alguns segmentos específicos e importantes:

- Universidades;
- Institutos e Centros de Pesquisa;
- Escolas Técnicas;
- Empresas;
- Órgãos do Estado.

Parceiros Institucionais

As principais parcerias são com as agências federais: CAPES, Finep, CNPq, e internacionais: União Europeia - European Research (ERC), FULBRIGHT, Institut National de Recherche en Informatique et en Automatique - INRIA, Deutscher Akademischer Austauschdienst - DAAD. Além desses parceiros, também as Universidades, Institutos/Centros de Pesquisa, Sebrae, Ministério da Saúde, Ministério da Ciência, Tecnologia, Inovações e Comunicações, Secretarias e Órgãos de Estado. As relações de parceria com as instituições de pesquisa nacionais e internacionais são estabelecidas com o objetivo de atender às necessidades do mercado.



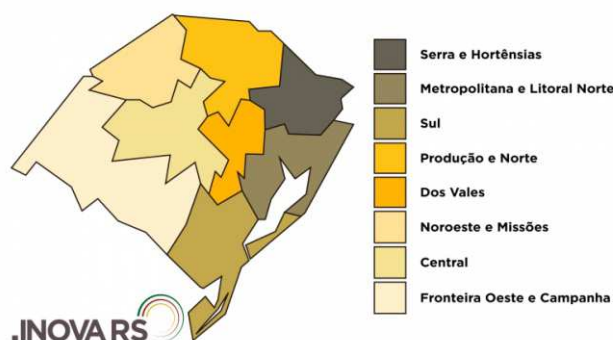


AÇÕES E PARTICIPAÇÕES

A atuação da FAPERGS em 2022 foi marcada por um compromisso contínuo com o desenvolvimento científico e tecnológico no Estado.



Programa Institucional de Bolsas GIT - INOVA RS



A FAPERGS em parceria com a Secretaria de Inovação, Ciência e tecnologia (SICT), lançou o Programa Institucional de Bolsas Gestão da Inovação e Tecnologia INOVA RS, destinado aos membros dos comitês locais dos Ecosistemas Regionais de Inovação - ERIs - definidos pelo Programa INOVARS.

O Programa teve como objetivo selecionar propostas para concessão de Bolsas de Gestão da Inovação e Tecnologia (GIT) a profissionais com experiência em gestão de projetos de inovação, ciência e tecnologia, para atuar nas atividades de suporte aos comitês locais e de gerenciamento de projetos estratégicos nos Ecosistemas Regionais de Inovação - ERIs - definidos pelo Programa INOVARS; são eles: Central, Metropolitana e Litoral Norte, Região dos Vales, Região Sul, Campanha e Fronteira Oeste, Fronteira Noroeste e Missões, Serra e Hortênsias e Produção e Norte.

O investimento global do edital é de R\$ 2,6 milhões, provenientes do orçamento da SICT. O prazo de execução dos projetos é de 24 meses.



FAPERGS e SEBRAE lançam o Programa Doutor Empreendedor



Doutor empreendedor

O Programa Doutor Empreendedor é resultado de uma parceria entre a FAPERGS e SEBRAE/RS destinado a doutores empreendedores, com título de doutorado, que atuam como sócios administradores de novas empresas startup, proprietários ou sócios de Microempresa ou Empresa de Pequeno Porte (MPE) para a apresentação de propostas de inovação com a obtenção de apoio financeiro.

Objetivo é fomentar projetos de pesquisa e desenvolvimento de produtos ou de processos inovadores, realizados por doutores apoiados por instituições científicas, tecnológicas e de inovação (ICT), públicas ou privadas, sem fins lucrativos, sediadas no Rio Grande do Sul.

Desta forma ideias inovadoras podem ser transformadas em empreendimentos potencialmente sustentáveis, de forma a levar conhecimento e tecnologias geradas nas universidades e centros de pesquisa para o mercado, resultando na criação ou no fortalecimento de empresas de base tecnológica.

O investimento destinado para a execução do Programa foi de R\$ 7,4 milhões, com concessão de bolsas com duração máxima de 24 meses.

Os beneficiados, além da ajuda financeira, contaram com capacitações na área de gestão. O Sebrae acompanha o desenvolvimento das empresas ao longo dos 24 meses de vigência da bolsa e proporciona consultorias que visam a consolidação dos empreendimentos.



FAPERGS e SICT lançam o edital Inova Clusters Tecnológicos



A FAPERGS em parceria com a Secretaria de Inovação, Ciência e Tecnologia (SICT), lançou o edital Inova Clusters Tecnológicos, destinado aos pesquisadores interessados na formação de clusters tecnológicos nos ecossistemas de inovação do âmbito do Programa INOVARS.

O objetivo deste edital é apoiar a criação de clusters tecnológicos em áreas prioritárias portadoras de futuro visando: agregação de valor e criação ou indução de novos produtos e serviços, bem como o adensamento tecnológico, transferência de tecnologia, crescimento do setor produtivo de forma sustentável, promovendo o desenvolvimento social e econômico para o Rio Grande do Sul nos ecossistemas de inovação do programa INOVARS.

O investimento global do edital é de R\$ 24 milhões, provenientes do orçamento da SICT. O prazo de execução é de 36 meses.

O edital atende os oito ecossistemas regionais de inovação do RS, são eles: Central, Metropolitana e Litoral Norte, Região dos Vales, Região Sul, Campanha e Fronteira Oeste, Fronteira Noroeste e Missões, Serra e Hortênsias e Produção e Norte.



FAPERGS disponibiliza R\$ 9,6 milhões em bolsas de iniciação científica e tecnológica



A FAPERGS lançou o Programa Institucional de Bolsas de Iniciação Científica e de Iniciação Tecnológica e de Inovação – (PROBIC/PROBITI) com o objetivo de proporcionar a qualificação de recursos humanos do Estado.

Os recursos disponibilizados são de R\$ 9,6 milhões para o Programa PROBIC/PROBITI, visando atender as demandas de Instituições Científicas, Tecnológicas e de Inovação – ICTs interessadas em obter cotas de bolsas destinadas a alunos de cursos de graduação. As bolsas de iniciação científica beneficiam 1,6 mil estudantes de graduação, com duração máxima de até 12 meses.

Além de promoverem o engajamento de estudantes no processo de investigação científica e de desenvolvimento tecnológico e inovação, contribuindo para a formação de profissionais altamente qualificados, as bolsas complementam a formação acadêmica do aluno, priorizando o intercâmbio de conhecimento com os professores.



Tesouro do Estado e FAPERGS lançam Programa de Pesquisa Aplicada em Finanças Públicas



Rafael Roesler, Mauro Mastella, Eduardo Lacher, Odir Dellagostin, Jorge Tonetto, Marcos Bosio, Clarissa Black e Aray Feldens
Foto: Robson Nunes/Ascom Sefaz

Produzir conhecimento acadêmico e técnico para partilhar com as diferentes estruturas e esferas da Administração Pública é um dos principais objetivos do edital público promovido pela FAPERGS em parceria com a Secretaria da Fazenda (Sefaz) dentro do Programa de Apoio à Pesquisa Aplicada em Finanças Públicas, Estrutura Produtiva, Análise Econômica e Políticas Públicas do Estado do Rio Grande do Sul - PFP. O propósito é estimular pesquisadores vinculados a Instituições de Ciência e Tecnologia sediadas no Estado, através do financiamento com Bolsas de Pesquisa.

O investimento disponibilizado é de R\$ 2 milhões, provenientes do orçamento da Secretaria da Fazenda, para o fomento em pesquisa aplicada em finanças públicas. O edital está no escopo dos projetos financiados pelo PROFISCO II- BID e compõe o Programa de Inovação do Tesouro do Estado.

O estímulo à pesquisa visa a obter insumos para formulação, avaliação e monitoramento das políticas públicas, além de disseminar e incentivar o conhecimento dos temas relacionados aos objetivos da Secretaria da Fazenda no meio acadêmico e na sociedade e potencializar e qualificar a capacidade de atuação da Equipe do Tesouro do Estado.

O escopo de pesquisa inclui avaliação qualitativa e quantitativa de Políticas Públicas do Estado do Rio Grande do Sul, com ênfase nos processos envolvidos, métricas e mensuração da oferta de bens e serviços públicos.

Foram contemplados 14 projetos de pesquisa com apoio financeiro por um período de 12 meses.



Edital Inova Agro é lançado na Expointer



Rafael Roesler, Alsones Balestrin e Simone Stülp

O Inova Agro, edital da FAPERGS, vinculada à Secretaria de Inovação, Ciência e Tecnologia do Rio Grande do Sul, foi lançado, no RS Innovation Agro Stage, palco da inovação na 45ª Expointer, em Esteio, com um aporte de R\$ 7,5 milhões destinados a projetos multidisciplinares, científicos e tecnológicos para o desenvolvimento do agronegócio gaúcho.

O objetivo do edital é apoiar equipes de pesquisa instaladas no Rio Grande do Sul cujo foco seja a inovação de produtos e processos abrangendo pelo menos um dos seguintes temas: agronomia, recursos florestais e engenharia florestal; ciência e tecnologia de alimentos; engenharia agrícola; e/ou medicina veterinária, zootecnia e recursos pesqueiros. Pessoas físicas vinculadas a Instituição de Ciência e Tecnologia (ICT), empresas de pequeno e médio porte e startups são o público-alvo, sendo que parcerias entre ICTs e empresas serão priorizadas.

A iniciativa visa estimular a pesquisa e a geração de tecnologia e inovação no universo agro e os projetos serão executados no prazo máximo de 36 meses.



FAPERGS lança edital para fixação de jovens doutores no Brasil



A FAPERGS lançou o edital Programa de Apoio à Fixação de Jovens Doutores no Brasil, em parceria com o Conselho Nacional de Desenvolvimento Científico e Tecnológico –CNPq, que proporciona a concessão de bolsas e auxílio à pesquisa para jovens doutores em todas as áreas do conhecimento.

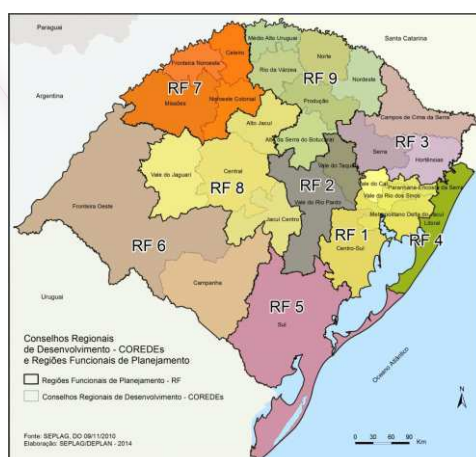
O objetivo desta chamada é criar condições favoráveis para que jovens doutores possam prosseguir com suas atividades de pesquisa junto a grupos e redes de reconhecida excelência no estado do Rio Grande do Sul, contribuindo para a retenção dos mesmos em Instituições Científicas, Tecnológicas e de Inovação (ICTs) e empresas, em áreas consideradas de vanguarda científico-tecnológica ou em temas estratégicos para o estado e região.

A concessão de bolsas de Pós-Doutorado Junior (PDJ) e Pós-Doutorado Empresarial (PDI) tem duração de 24 meses, sob responsabilidade do CNPq, e auxílio à pesquisa, sob responsabilidade da FAPERGS.

O investimento total do edital prevê a aplicação de recursos financeiros, no valor global estimado de R\$ 12 milhões, provenientes do orçamento do CNPq e da FAPERGS.



FAPERGS lança edital Procorede Campanha



A FAPERGS lançou o edital Programa de Apoio ao Desenvolvimento Científico-Tecnológico Regional no Estado do Rio Grande do Sul –Procorede Campanha.

O objetivo deste edital é selecionar propostas para concessão de Bolsas de Pesquisa, Desenvolvimento Tecnológico e Inovação –PDTI, para fomentar a inovação e tecnologia por meio da participação de alunos de graduação a projetos de pesquisa aplicada, nas áreas de conhecimento das Diretrizes Econômicas D1 e D2 PED 2015-2030.

O investimento total do edital prevê a aplicação de recursos financeiros, no valor de R\$ 360 mil, provenientes do recurso da Consulta Popular de 2020. Os projetos aprovados terão o prazo máximo de 12 meses para sua execução.



FAPERGS lança edital para Núcleo Gestor da Rede RS Startup



A FAPERGS lançou o edital Núcleo Gestor da Rede RS Startup para a seleção de uma Instituição Científica e Tecnológicas (ICT), com o objetivo de fomentar um projeto de desenvolvimento e inovação, para estruturação de um Núcleo Gestor da Rede RS Startup e formação de recursos humanos, visando fortalecer a governança do ecossistema de startups do Rio Grande do Sul, em consonância com o manifesto Rede RS Startup lançado pela Secretaria de Inovação, Ciência e Tecnologia do Rio Grande do Sul – SICT.

O edital visa selecionar uma Instituição Científica e Tecnológica (ICT) sediada no estado do Rio Grande do Sul, com sua estrutura em um ambiente de inovação consolidado (parque tecnológico, incubadoras, aceleradoras, ou órgão equivalente).

Entre os objetivos específicos estão: fortalecer as atividades da Rede RS Startup por meio da incorporação de gestores de projetos; auxiliar na implementação e implantação da Plataforma da Rede RS Startup; estimular a cooperação empresarial pela adoção de práticas de inovação aberta entre empresas, governos, startups e instituições científicas, tecnológicas e de inovação (ICTs) presentes no ecossistema gaúcho de inovação.

O presente edital prevê a aplicação de recursos financeiros, no valor global estimado de R\$ 3,2 milhões para uma instituição pelo período de 36 meses.



FAPERGS e SEMA lançam edital de Pesquisa no Campo de Restauração Ecológica e no Campo de Invasões Ecológicas



A FAPERGS em parceria com a Secretaria Estadual do Meio Ambiente e Infraestrutura - SEMA, lança dois editais de Pesquisa, sendo um no Campo de Restauração Ecológica e outro, no Campo de Invasões Ecológicas, ambos destinados a pesquisadores interessados em colaborar com pesquisas para conservação da biodiversidade.

O objetivo do edital de **Pesquisa no Campo de Restauração Ecológica** é apoiar projetos de pesquisa com enfoque em restauração ecológica, sendo voltado para ecossistemas campestres, com fins da constituição de unidade demonstrativa de restauração ecológica, permitindo a visita da mesma, com fins didáticos, por meio da concessão de bolsas, de recursos de custeio e de capital.

O objetivo do edital de Pesquisa **no Campo de Invasões Ecológicas** é apoiar projetos de pesquisa com enfoque na elaboração de protocolos de manejo, controle e monitoramento de espécies exóticas invasoras em Unidades de Conservação -UC do Estado do Rio Grande do Sul, por meio da concessão de bolsas e de recursos de custeio.

O edital que trata sobre a **Restauração Ecológica** tem o prazo máximo de execução de quatro anos, sendo o quinto ano para apresentação dos resultados. A aplicação de recursos financeiros é estimada em R\$ 150 mil, valor global, provenientes do Fundo Estadual do Meio Ambiente -FEMA.

Já o edital o que trata sobre as **Invasões Ecológicas** o prazo máximo de execução é de 12 meses, com recursos financeiros previstos no valor global estimado de R\$ 150 mil, provenientes do orçamento da Secretaria Estadual do Meio Ambiente e Infraestrutura - SEMA, para financiamento de até três projetos de pesquisa com o valor máximo de financiamento de R\$ 50 mil para cada um deles.



Programa Inova Fiocruz Programa de Pesquisa em Saúde Única - Rede Saúde/RS



Lançado no início de dezembro, o Programa Inova Fiocruz Programa de Pesquisa em Saúde Única, visou selecionar propostas de projetos oriundos de todas as Unidades e Escritórios da Fiocruz em cooperação com pesquisadores de Instituições Científicas e Tecnológicas (ICTs) do estado do Rio Grande do Sul, integrantes da REDE SAÚDE RS, fruto da parceria entre a Fundação Oswaldo Cruz - Fiocruz, por meio de sua presidente e vice-presidências de Pesquisa e Coleções Biológicas (VPPCB), Produção e Inovação em Saúde (VPPIS) e a Fundação de Amparo à pesquisa do Estado do Rio Grande do Sul (FAPERGS).

A REDE SAÚDE RS se origina a partir do Termo de Acordo de Cooperação Técnica celebrado entre Estado do Rio Grande do Sul - através das Secretarias de Inovação, Ciência e Tecnologia - SICT, da Saúde - SES/RS, da Agricultura, Pecuária e Desenvolvimento Rural - SEAPDR e do Meio Ambiente e Infraestrutura - SEMA, a Fundação de Amparo à Pesquisa do Rio Grande do Sul - FAPERGS, o Conselho das Secretarias Municipais de Saúde do Rio Grande Do Sul - COSEMS/RS e a Fundação Oswaldo Cruz - FIOCRUZ, objetivando a conjugação de esforços para apoiar institucionalmente a REDE SAÚDE.

Dentro deste contexto, este edital visa fortalecer projetos colaborativos de múltiplas disciplinas entre os membros da Rede Saúde e ampliar a pesquisa no âmbito de Saúde Única no estado do Rio Grande do Sul, voltadas às necessidades do Sistema Único de Saúde (SUS).

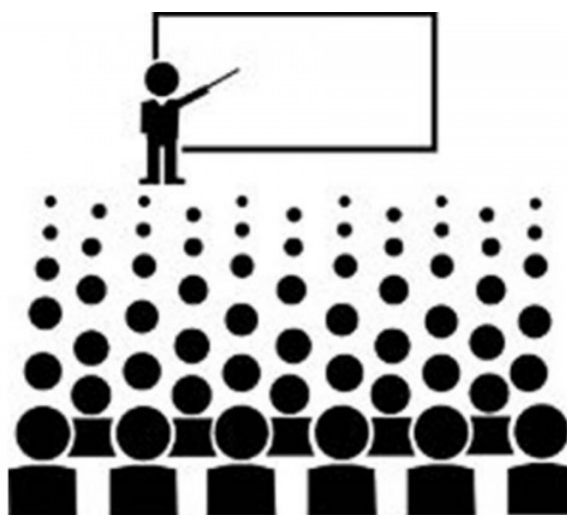
As propostas atendem ao Eixo “esquisas científicas com inovação disruptiva ou incremental em Saúde Única com repercussão na saúde humana” e às linhas de pesquisa listadas a seguir, estabelecidas com base nos resultados da “ficina de Prioridades” realizada nos dias 28 e 29 de novembro de 2019:

- Zoonoses e vetores
- Biodiversidade, insumos estratégicos e desenvolvimento sustentável
- Poluição, desastres, mudanças climáticas e saneamento ambiental
- Ambientes institucionais saudáveis e sustentáveis
- Urbanização, fluxos humanos e territórios saudáveis
- Vigilância integrada em saúde
- Animais peçonhentos e venenosos
- Desigualdades sociais e populações vulneráveis
- Segurança alimentar
- Resistência antimicrobiana
- Saúde digita

Os recursos financeiros somam R\$ 4 milhões, sendo R\$ 2 milhões provenientes da Fiocruz/Fiotec e, R\$ 2 milhões da FAPERGS. O prazo de vigência será de até 24 meses.



FAPERGS lança edital para eventos com realização a partir de maio de 2023



Com o objetivo de estimular o intercâmbio científico, a FAPERGS lançou o Edital Auxílio para Organização de Eventos (AOE) com o objetivo de apoiar a realização de congressos, simpósios, workshops, seminários e outros eventos similares, de âmbito regional, estadual, nacional ou internacional, relacionados à ciência, tecnologia ou inovação e vinculados a programas de pós-graduação.

Os recursos financeiros são estimados em R\$ 1 milhão, provenientes do orçamento da FAPERGS. As propostas são enquadradas em faixa A e B, de acordo com a natureza dos eventos.

Os eventos devem ocorrer no período de 1º de maio de 2023 a 31 de dezembro de 2023, no estado do Rio Grande do Sul.





RECONHECIMENTO E PREMIAÇÕES



Pesquisadores e estudantes de escolas públicas são agraciados em premiação científica



Agraciados com o Prêmio Pesquisador Gaúcho e autoridades

O salão de convenções da Fiergs, na capital, se tornou o caminho do futuro na cerimônia de entrega do Prêmio Pesquisador Gaúcho e do Prêmio Jovem Talento Científico Gaúcho. A premiação é realizada por meio da Secretaria de Inovação, Ciência e Tecnologia (SICT) e da vinculada Fundação de Amparo à Pesquisa do Estado do Rio Grande do Sul (FAPERGS).

A primeira entrega foi do 4º Prêmio Jovem Talento Científico Gaúcho, uma iniciativa do programa Educar para Inovar, realizado pela SICT em parceria com a Secretaria Estadual da Educação (Seduc). Receberam os prêmios 20 estudantes de escolas públicas reconhecidos na Olimpíada Nacional de Ambientes Marinhos e Polares (PolarON 2022), na Olimpíada Brasileira de Matemática das Escolas Públicas (Obmep 2021) e em competições internacionais (Prêmio Jovem da Água de Estocolmo - SJWP 2022), Feira Mundial de Computação (Infomatrix 2022) e Genius Olympiad (Genius International High School Project Competitions).



Pesquisadores e estudantes de escolas públicas são agraciados em premiação científica



Estudantes reconhecidos com a medalha Jovem Talento Científico Gaúcho

Em seguida foi entregue o Prêmio Pesquisador Gaúcho, que reconheceu, nesta 12ª edição, o trabalho de 13 pesquisadores e profissionais que se destacaram na academia, nos setores público e empresarial e na área de comunicação.

Com o tema “Ciência Gera Desenvolvimento” foram premiados oito pesquisadores com contribuição expressiva em diferentes áreas do conhecimento, bem como um jovem pesquisador, uma startup inovadora e um pesquisador na empresa. Para completar, um pesquisador no setor público e um profissional de comunicação científica foram contemplados (veja lista abaixo).

Na abertura da solenidade, o diretor-presidente da FAPERGS, Odir Antônio Dellagostin, destacou que ciência gera desenvolvimento e colabora com a melhora na qualidade de vida das pessoas. “em 2011, quando o prêmio teve sua primeira edição com este nome, tive a honra de ser agraciado. Hoje, como presidente da FAPERGS, fico feliz de estender ele a outros pesquisadores” afirmou Dellagostin.

Os secretários Alsones Balestrin (SICT), Raquel Teixeira (Seduc), Claudio Gastal (Planejamento, Governança e Gestão) e Zete Padilha (Comunicação) estiveram presentes. Conforme Balestrin, não existe sociedade avançada sem ciência, e que o fato de o Rio Grande do Sul ficar em primeiro lugar por dois anos consecutivos em inovação, no ranking de competitividade do Centro de Liderança Pública (CLP), mostra que o Estado está no caminho certo. “ aqui a gente vê o resultado desse investimento, nas pesquisas que estão sendo feitas e nos benefícios que geram na vida das pessoas” afirmou.

Agraciados no Prêmio Pesquisador Gaúcho 2022

Categorias de pesquisador destaque:

- Ciências Agrárias, Jorge Alberto Vieira Costa (Furg)
- Ciências Biológicas, Lavínia Schüler Faccini (UFRGS)
- Ciências da Computação e Informação, Jorge Luís Victória Barbosa (Unisinos)
- Engenharias, Flávio Sanson Fogliatto (UFRGS)
- Física e Astronomia, Victor Paulo Barros Gonçalves (UFPeI)
- Ciências Humanas e Sociais, Antônio Carlos Wolkmer (Unilasalle)
- Ciências da Saúde, Pedro Rodrigues Curi Hallal (UFPeI)
- Química, Eder João Lenardão (UFPeI)

Categorias de nível de graduação e meio empresarial:

- Jovem Pesquisador, Matheus dos Santos Fernandez (UFPeI)
- Startup Inovadora, Augen Engenharia/Fabrizio Buttieres Santana (Furg)
- Pesquisador na Empresa, Luciane Neves Canha (UFMS)
- Pesquisador no Setor Público, Marília Patta Ramos (UFRGS)
- Profissional de Comunicação Científica, Juliana Bublitz (Grupo RBS)



Prêmio O Futuro da Terra é entregue a pesquisadores na Expointer



Solenidade de entrega de prêmios com a presença de autoridades

Foram entregues, no auditório da Farsul, na Expointer, os troféus do Prêmio O Futuro da Terra, promovido pelo Jornal do Comércio e a FAPERGS. Entre os presentes na mesa de autoridades, estavam o governador do Rio Grande do Sul, Ranolfo Vieira Júnior, o secretário de agricultura, Domingos Velho Lopes, o presidente da Farsul, Gedeão Pereira, entre outros. A cerimônia foi apresentada pelo colunista do JC, Ivan Mattos.

O Prêmio O Futuro da Terra chegou, este ano, à 26ª edição para reconhecer os destaques da pesquisa e da ciência no agro gaúcho. A já tradicional condecoração visa enaltecer aqueles que dedicam seus trabalhos para aperfeiçoar métodos produtivos no campo e auxiliar na preservação ambiental.

Criado em 1997, em parceria com a Fundação de Amparo à Pesquisa do Estado do Rio Grande do Sul, o prêmio homenageia cientistas, pesquisadores, produtores rurais e entidades que buscam o desenvolvimento da ciência e da tecnologia aplicadas à preservação do meio ambiente e do agronegócio.

Após dois anos de eventos híbridos e virtuais devido à pandemia de Covid-19, a cerimônia de entrega dos prêmios voltou a ocorrer da forma tradicional. Confira abaixo os premiados:

Cimélio Bayer, UFRGS
Claudio Fioreze, IFRS
Dirceu Agostinetto, UFPel
Mara Grohs, IRGA
Marisa Ribeiro de Itapema Cardoso, UFRGS
Manoela Bertagnolli, Sementes Butiá
Ricardo Ramos Martins, Emater
Vinicius Farias Campos, UFPel
José Miguel Reichert, UFSM
Vanderlei Neu, Produtor
Zeit Análises Químicas, Incubada na UFSM





Bolsas, Editais, Convênios, Aplicação de Recursos e Prestação de Contas



Evolução dos Editais

FOMENTO À PESQUISA														
Edital/Ano	Auxílios	Período	Prazos de execução (meses)	Concessões	Valores ofertados R\$	Recursos FAPERGS R\$	Recursos parceiros R\$	Quant. de cotas de bolsas/auxílios ofertados	Quant. Propostas submetidas	Demanda bruta solicitada R\$	Quant. de propostas aprovadas	Total aprovado R\$		
EDITAL FAPERGS 02/2022	INOVA CLUSTERS TECNOLÓGICOS	-	36	FAPERGS/ SICT	R\$ 24.000.000,00	R\$ 24.000.000,00, provenientes do orçamento da SICT, por meio de suplementação no orçamento da FAPERGS.	-	-	36	R\$ 115.990.784,42	9	R\$ 23.887.200,00		
EDITAL FAPERGS/SERBAE 03/2022	PROGRAMA DOUTOR EMPREENDEDOR - PDEmp	-	24	FAPERGS/ SERBAE/RS/ CONTRAPARTIDA OUTORGADO	R\$ 7.480.000,00	R\$ 5.280.000,00	R\$ 2.200.000,00	40	57	R\$ 9.720.228,30	39	R\$ 6.969.372,93		
EDITAL FAPERGS 04/2022	PROGRAMA INSTITUCIONAL DE BOLSAS GIT INOVA RS	-	24	FAPERGS/ SICT	R\$ 2.640.000,00	R\$ 2.640.000,00, provenientes do orçamento da SICT, por meio de suplementação no orçamento da FAPERGS.	-	8	10	R\$ 3.221.199,22	8	R\$ 2.636.474,92		
EDITAL FAPERGS 05/2022	PROGRAMA DE APOIO A PESQUISA APLICADA EM FINANÇAS PÚBLICAS, ESTRUTURA PRODUTIVA, ANÁLISE ECONÔMICA E POLÍTICAS PÚBLICAS FOMENTADO DO RIO GRANDE DO SUL - FPP	-	12	FAPERGS/ SEFAZ	R\$ 2.000.000,00	-	R\$ 2.000.000,00	-	36	R\$ 5.313.600,00	14	R\$ 1.995.600,00		
EDITAL FAPERGS/SICT 06/2022	INOVA AGRO	-	36	FAPERGS/ SICT	R\$ 7.500.000,00	R\$ 7.500.000,00, provenientes do orçamento da SICT, por meio de suplementação no orçamento da FAPERGS.	-	-	59	R\$ 25.800.858,58	20	R\$ 7.500.000,00		
EDITAL FAPERGS/CNPq 07/2022	Programa de Apoio à Fixação de Jovens Doutores no Brasil	-	24	FAPERGS/ CNPq	R\$ 12.000.000,00	R\$ 4.000.000,00	R\$ 8.000.000,00	80	-	-	-	-		
EDITAL FAPERGS 08/2022	PROGRAMA DE APOIO AO DESENVOLVIMENTO CIENTÍFICO-TECNOLÓGICO REGIONAL NO ESTADO DO RIO GRANDE DO SUL - PROCORDE CAMPANHA	-	12	FAPERGS	R\$ 360.000,00	R\$ 360.000,00, provenientes do recurso da Consulta Popular de 2020.	-	-	14	R\$ 468.000,00	11	R\$360.000,00		
EDITAL FAPERGS 09/2022	Núcleo Gestor da Rede RS Startup	-	36	FAPERGS/ SICT	R\$ 3.200.000,00	R\$ 3.200.000,00, provenientes do orçamento da SICT, por meio de suplementação no orçamento da FAPERGS.	-	1	2	R\$ 6.388.780,00	1	R\$3.199.900,00		
EDITAL FAPERGS/SEMA 10/2022	PESQUISA NO CAMPO DE INVAÇÕES BIOLÓGICAS	-	12	FAPERGS/ SEMA	R\$ 150.000,00	-	R\$ 150.000,00	3	6	R\$ 291.650,53	3	R\$141.982,53		
EDITAL FAPERGS 11/2022	PESQUISA NO CAMPO DE RESTAURAÇÃO ECOLÓGICA	-	48	FAPERGS/ SEMA	R\$ 150.000,00	-	R\$ 150.000,00	-	8	R\$ 1.144.160,00	1	R\$148.800,00		
EDITAL FAPERGS/FIDCRUZ 13/2022	REDE SAÚDE-RS	-	24	FAPERGS/ FIDCRUZ	R\$ 4.000.000,00	R\$ 2.000.000,00	R\$ 2.000.000,00	-	-	AVALIADO EM 2023				
EDITAL FAPERGS 14/2022	AUXÍLIO RECÉM-DOUTOR ou RECÉM-CONTRATADO - ARD/ARC	-	24	FAPERGS	R\$ 4.000.000,00	R\$ 4.000.000,00	-	-	-	AVALIADO EM 2023				
CHAMADA CONFAP & WALLONIE BRUXELLES - BÉLGICA 2022	CHAMADA CONFAP & WALLONIE BRUXELLES - BÉLGICA 2022	-	24	FAPERGS	R\$ 210.000,00	R\$ 210.000,00	-	3	2	R\$ 300.892,00	2	R\$139.700,00		
4ª CHAMADA CONJUNTA MULTIMÁTICA EU-LAC 2022	4ª CHAMADA CONJUNTA MULTIMÁTICA EU-LAC 2022	-	36	FAPERGS	60.000,00 euros	60.000,00 euros	-	2	-	AINDA NÃO FOI AVALIADO				
Chamada Transnacional Conjunta - Biodiversa+ 2021-2022 "European Biodiversity Partnership"	Chamada Transnacional Conjunta - Biodiversa+ 2021-2022 "European Biodiversity Partnership"	-	36	FAPERGS	60.000,00 euros	60.000,00 euros	-	2	-	AINDA NÃO FOI AVALIADO				
Memorando de Entendimento EMBRAPA/PI	Memorando de Entendimento EMBRAPA/PI	-	36	FAPERGS	R\$ 600.000,00	R\$ 600.000,00	-	1	1	R\$ 360.000,00	1	R\$ 360.000,00		
Chamada de Propostas FAPESP - MCTI/MC - CGI BR	Chamada de Propostas FAPESP - MCTI/MC - CGI BR	-	60	FAPERGS	R\$ 2.500.000,00	R\$ 2.500.000,00	-	1	-	AINDA NÃO FOI AVALIADO				
Chamada Era PerMed 2022	Chamada Era PerMed 2022	-	36	FAPERGS	50.000 Euros	50.000 Euros	-	2	-	AINDA NÃO FOI AVALIADO				
Chamada Amazônia+10	Chamada Amazônia+10	-	36	FAPERGS	R\$ 1.000.000,00	R\$ 1.000.000,00	-	10	18	R\$ 1.743.452,75	3	R\$ 250.000,00		
Chamada CONFAP-CNPq THE UK Academies	Chamada CONFAP-CNPq-THE UK Academies	-	3	FAPERGS	R\$ 210.000,00	R\$ 210.000,00	-	6	3	R\$ 114.060,00	3	R\$93.820,00		
Chamada Apoio a Jovens cientistas nº 6/2022 CONFAP - Serrapilheira	Chamada Apoio a jovens cientistas nº 6/2022 CONFAP - Serrapilheira	-	60	FAPERGS	R\$ 1.400.000,00	R\$ 1.400.000,00	-	2	-	AINDA NÃO FOI AVALIADO				
Chamada Transnacional Conjunta Water4All 2022	Chamada Transnacional Conjunta Water4All 2022	-	36	FAPERGS	100.000,00 euros	100.000,00 euros	-	2	-	AINDA NÃO FOI AVALIADO				
Chamada Biodiversa+ 2022-2023	Chamada Biodiversa+ 2022-2023	-	36	FAPERGS	50.000,00 euros	50.000,00 euros	-	1	-	AINDA NÃO FOI AVALIADO				
Chamada CHRIST-ERA/ORD- Apoio à Ciência Aberta	Chamada CHRIST-ERA/ORD- Apoio à Ciência Aberta	-	24 ou 36	FAPERGS	30.000,00 euros	30.000,00 euros	-	2	-	AINDA NÃO FOI AVALIADO				
TOTAL										252	R\$ 170.857.665,80	115	R\$47.682.850,38	
INTERCÂMBIO CIENTÍFICO														
Edital/Ano	Auxílios	Período	Prazos de execução (meses)	Concessões	Valores ofertados R\$	Recursos FAPERGS R\$	Recursos parceiros R\$	Quant. de cotas de bolsas/auxílios ofertados	Quant. Propostas submetidas	Demanda bruta solicitada R\$	Quant. de propostas aprovadas	Total aprovado R\$		
EDITAL FAPERGS 09/2021	AUXÍLIO PARA ORGANIZAÇÃO DE EVENTOS - AGE	01/05/2022 a 31/12/2022	8	FAPERGS	R\$ 1.000.000,00	R\$ 1.000.000,00	-	-	139	R\$ 1.680.587,40	84	R\$955.159,06		
EDITAL FAPERGS 12/2022	AUXÍLIO PARA ORGANIZAÇÃO DE EVENTOS - AGE	01/05/ 2023 a 31/12/2023	8	FAPERGS	R\$ 1.000.000,00	R\$ 1.000.000,00	-	-	-	AVALIADO EM 2023				
Chamada ERC-CONFAP-CNPq 2022	Chamada ERC-CONFAP-CNPq 2022	-	18	FAPERGS	R\$ 100.000,00	R\$ 100.000,00	-	5	-	AVALIADO EM 2023				
TOTAL										139	R\$ 1.680.587,40	84	R\$ 955.159,06	
FORMAÇÃO DE RECURSOS HUMANOS														
Edital/Ano	Auxílios	Período	Prazos de execução (meses)	Concessões	Valores ofertados R\$	Recursos FAPERGS R\$	Recursos parceiros R\$	Quant. de cotas disponibilizadas	Quant. Bolsas solicitadas	Demanda bruta solicitada R\$	Quant. de cotas aprovadas	Total aprovado R\$		
EDITAL FAPERGS 02/2022	PROBIC/PROBITI	-	12	FAPERGS	R\$ 9.600.000,00	R\$ 9.600.000,00	-	1.600	1934	11.604.000,00	1.600	R\$ 9.600.000,00		
TOTAL										1.600	1934	11.604.000,00	1.600	R\$ 9.600.000,00

«No que se refere ao fomento à pesquisa, é possível perceber que os pesquisadores do Rio Grande do Sul submeteram aos editais da FAPERGS uma demanda de mais de R\$170 milhões de reais em projetos. Através de parcerias e recursos próprios, a FAPERGS atendeu apenas 28% desta demanda.



Lançamentos efetuados em 2021

Programa	Sigla	Empenhos		Pagamentos	
		Quant.	Valor (R\$)	Quant.	Valor (R\$)
BOLSAS DE INICIAÇÃO TÉCNICA	BITI	126	654.200,00	127	646.200,00
BOLSAS DE INICIAÇÃO CIENTÍFICA	BIC	1.435	7.025.800,00	1.431	7.291.900,00
AUXÍLIO A ORGANIZAÇÃO DE EVENTOS	AOE	86	990.442,10	86	990.442,10
AUX. RECÉM DOUTOR 21	ARD21	144	3.155.000,00	144	3.155.000,00
CENTELHA II 2021	CENTE2	53	1.674.847,26	53	1.674.847,26
CLUSTERS 2022	CLUST	9	24.000.000,00	9	24.000.000,00
CONFAP AMAZÔNIA +10 2022	AMZ10	3	250.000,00	3	250.000,00
CONFAP ERC 2020	ERC20	2	19.600,00	2	19.600,00
CONFAP UK ACADEMIES 2022	UKA22	3	93.820,00	3	93.820,00
DR EMPREENDEDOR 2019	DREMP19	0	0	10	262.400,00
DR EMPREENDEDOR 2022	DREMP22	35	4.476.555,31	35	1.098.400,99
EMBRAPII	EMBRAP	2	64.500,00	2	64.500,00
INCT 2017	INCT17	1	387.751,99	3	1.713.915,55
INOVA AGRO 2022	INOAGR	20	7.500.000,00	12	4.445.000,00
INOVA GIT 2022	INOGIT	8	2.636.474,92	8	2.636.474,92
INSTITUTOS FEDERAIS	IFS	2	32.748,60	2	32.748,60
INVASÕES BIOLÓGICAS	INVBIO	3	141.982,53	0	0
LABORATÓRIO NB3	LNB3	0	0	1	2.000.000,00
NÚCLEO GESTOR STARTUP 2022	NGS	1	3.199.900,00	0	0
PDPG 2021 AC	PDPG21	21	713.999,96	21	713.999,96
PELD 2020	PELD20	3	149.754,50	3	149.754,50
PESQ EM FINANÇAS PÚBLICAS 2022	PFP22	14	1.000.000,00	14	281.000,00
PESQUISADOR GAÚCHO 19	PQG19	1	22.800,00	1	22.800,00
PESQUISADOR GAÚCHO 21	PQG21	365	10.416.464,93	368	10.559.844,98
PPSUS 2020	SUS20	46	1.915.024,63	66	2.987.445,70
PROCOREDE CAMPANHA 2022	CAMP	11	360.000,00	0	0
PRONEX 2014	PNEX14	1	312.076,01	1	312.076,01
PROTAX 2020	PTAX20	4	33.270,41	4	33.270,41
RESTAURAÇÃO ECOLÓGICA	RESECOL	1	148.800,00	0	0
RITEs 2021	RITE	14	30.000.000,00	14	30.000.000,00
STARTUP LAB 2021	SLAB	2	192.056,00	3	308.256,00
TECNOVA II	TECN2	15	2.169.327,29	20	2.881.914,66
TOTAL		2.431	103.737.196,44	2.446	98.625.611,64



Despesas operacionais da FAPERGS

Tipo	Valor
Custeio	R\$1.469.895,29
Investimento	R\$ 53.580,58
Pessoal e Encargos	R\$ 4.722.949,92
Total	R\$ 6.246.425,79

Fonte: Sistemas AFE/FPE.

* As despesas administrativas totalizaram 6% do orçamento da FAPERGS, abaixo do limite estabelecido pelo Art. 28, do Anexo Único, do Decreto n. 52.568/2015.



Recursos destinados à pesquisa em 2022:

Fonte	Valor
TESOURO DO ESTADO *	R\$ 96.561.476,91
CNPQ	R\$ 467.727,01
SEBRAE	R\$ 1.000.000,00
SEFAZ	R\$ 1.000.000,00
SEMA	R\$ 290.782,53
INCT (CNPq) **	R\$ 16.311.889,22
CAPES **	R\$ 2.190.000,00
TOTAL	R\$ 117.821.875,67

* Somatório dos recursos 0003, 0013 e 5003.

** Recurso extra - orçamentário - Fonte Capes.



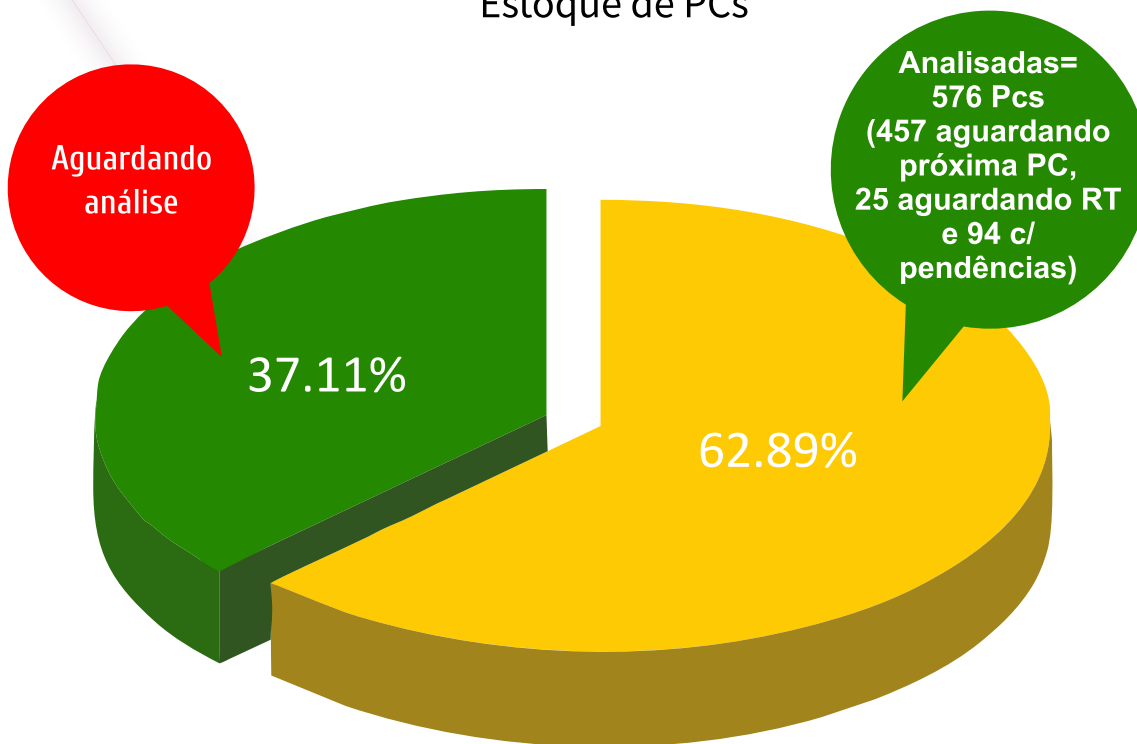
Evolução física das análises de prestações de contas

QUANTIDADE DE PC - APROVADAS - ATA		VALOR APROVADO - ATA
jan/22	13	326.440,00
fev/22	44	1.760.500,00
mar/22	134	2.045.680,04
abr/22	185	2.753.717,95
mai/22	77	1.018.387,83
jun/22	84	1.966.769,41
jul/22	88	1.651.238,63
ago/22	147	2.287.033,26
set/22	101	2.177.581,70
out/22	90	1.219.613,88
nov/22	49	731.975,89
dez/22	54	509.645,11
Total	1.066	18.448.583,70



Evolução física das análises de prestações de contas

Estoque de PCs



Movimentação	2022
Saldo Anterior (2021)	694 a analisar, 751 aguardando próxima PC, 55 c/pendências e 112 aguardando análise de RT 1.612
Ingressos PCS	1.006
Baixas em Ata	1.066
Analisadas c/pendências	94
Aguardando próxima PC	457
Aguardando análise RT	25
Estoque Final a analisar	976

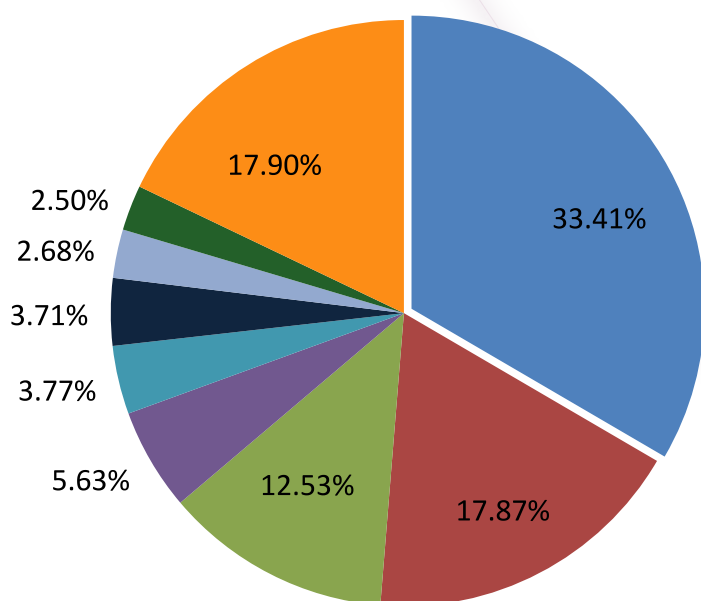
Estoque de PCs em 31/12	2022
Aguardando análise	976
Analisadas (457 aguardando próxima PC, 25 aguardando RT e 94 com pendências)	576
TOTAL	1.552

ANO	QUANTIDADE DE PCS EM ATA
2022	1.066



Doações de bens de capital de projetos finalizados

Distribuição das Doações



DOAÇÕES

Instituição	Valor	Percentual
UFRGS	R\$ 1.761.847,33	33,41%
UFPel	R\$ 942.207,14	17,87%
UFSM	R\$ 660.480,14	12,53%
PUCRS	R\$ 296.962,38	5,63%
FURG	R\$ 198.960,31	3,77%
UCS	R\$ 195.782,42	3,71%
HCPA	R\$ 141.294,35	2,68%
UNISINOS	R\$ 131.721,57	2,50%
Outros	R\$ 943.767,69	17,90%
Total	R\$ 5.273.023,33	100,00%

Materiais permanentes adquiridos pelos projetos, que são doados às respectivas instituições partícipes, após a aprovação das contas.



Doações de bens de capital de projetos finalizados

INSTITUIÇÃO		VALOR	PERCENTUAL
UFRGS	Universidade Federal do Rio Grande do Sul - UFRGS	R\$ 1.761.847,3 3	33,41%
UFPeI	Universidade Federal de Pelotas	R\$ 942.207,1 4	17,87%
UFSM	Universidade Federal de Santa Maria	R\$ 660.480,1 4	12,53%
PUCRS	Pontifícia Universidade Católica do Rio Grande do Sul	R\$ 296.962,3 8	5,63%
FURG	Universidade Federal do Rio Grande	R\$ 198.960,3 1	3,77%
UCS	Universidade de Caxias do Sul	R\$ 195.782,4 2	3,71%
HCPA	Hospital de Clínicas de Porto Alegre	R\$ 141.294,3 5	2,68%
UNISINOS	Universidade do Vale do Rio dos Sinos	R\$ 131.721,5 7	2,50%
UNIVATES	Universidade do Vale do Taquari	R\$ 115.485,4 0	2,19%
UNISC	Universidade de Santa Cruz do Sul	R\$ 96.077,4 7	1,82%
UNIJUÍ	Universidade Regional do Noroeste do Estado	R\$ 89.342,6 4	1,69%
FFar	Instituto Federal de Ciência e Tecnologia Farroupilha	R\$ 69.312,0 5	1,31%
UPF	Universidade de Passo Fundo	R\$ 62.899,6 6	1,19%
UNIPAMPA	Universidade Federal do Pampa	R\$ 62.082,4 5	1,18%
UFFS	Universidade Federal da Fronteira Sul	R\$ 45.000,0 0	0,85%
UFCSPA	Universidade Federal de Ciências da Saúde de Porto Alegre	R\$ 40.321,3 5	0,76%
URI	Universidade Regional Integrada do Alto Uruguai e das Missões	R\$ 39.152,8 4	0,74%
ALGASUL - CENTELHA II	Algasul Indústria de Ingredientes e Bioprodutos Ltda - CENTELHA II	R\$ 31.398,8 5	0,60%
UNILASALLE	Centro Universitário La Salle	R\$ 23.559,9 9	0,45%
SEPLAG	Secretaria Estadual de Planejamento, Governança e Gestão	R\$ 22.558,7 6	0,43%
UFN	Universidade Franciscana	R\$ 18.757,0 0	0,36%
GABRIEL S. C. - CENTELHA II	Gabriel Schaan Chiele - CENTELHA II	R\$ 16.376,1 6	0,31%
AGREGA - CENTELHA II	Agrega Pesquisa e Desenvolvimento em Biotecnologia Ltda - CENTELHA II	R\$ 15.788,8 8	0,30%
AIR ARGET - CENTELHA II	Air Target Systems Serviços de Desenvolvimento de Veículos Aéreos em Escala Ltda.	R\$ 15.016,2 2	0,28%
DNTECH - CENTELHA II	DNTECH - Desenvolvimento de Novas Tecnologias LTDA - CENTELHA II	R\$ 14.915,7 1	0,28%
ALFTEK - CENTELHA II	Auftek Serviços de Tecnologia Ltda - CENTELHA II	R\$ 14.303,2 0	0,27%
TERRAMARES - CENTELHA II	Terramares Soluções Ambientais Ltda - CENTELHA II	R\$ 13.848,7 7	0,26%
MUV - CENTELHA II	MUV Tecnologia de Sistemas Ltda - CENTELHA II	R\$ 13.788,1 6	0,26%
WINDSOCK - CENTELHA II	Windsock Desenvolvimento e Licenciamento de Software de Gestão Customizável Ltda - CENTELHA II	R\$ 13.596,3 7	0,26%
TECMOBIL - CENTELHA II	Tecmobil Indústria de Equipamentos Eletrônicos Ltda - CENTELHA II	R\$ 13.469,5 5	0,26%
BION - CENTELHA II	Bioin Tecnologia - CENTELHA II	R\$ 13.344,0 7	0,25%
POTÁBIL - CENTELHA II	Potábil Indústria e Comércio de Produtos Tecnológicos Socioambientais Ltda - CENTELHA II	R\$ 12.926,6 2	0,25%
KARINE - CENTELHA II	Karine Modolon Zepon - CENTELHA II	R\$ 11.550,0 0	0,22%
CASSIO - CENTELHA II	Cassio Fernando Reis - CENTELHA II	R\$ 11.099,0 0	0,21%
FW - CENTELHA II	FW Indústria de Instrumentos de Medição Ltda - CENTELHA II	R\$ 10.108,5 0	0,19%
M T BERNARDES - CENTELHA II	M T Bernardes Pereira - CENTELHA II	R\$ 9.800,0 0	0,19%
FEEVALE	Universidade Feevale - CENTELHA II	R\$ 6.927,9 5	0,13%
TETRI - CENTELHA II	Tetri Frenqueadora de Estacionamentos - CENTELHA II	R\$ 5.702,8 1	0,11%
EMIDIO E YASIM - CENTELHA II	Emidio e Yasin Tecnologia da Informação Ltda - CENTELHA II	R\$ 4.812,0 2	0,09%
MED	Instituto de Medicina Estudos e Desenvolvimento - IMED	R\$ 3.700,2 2	0,07%
ADRIANE D C M - CENTELHA II	Adriane Dalla Costa de Matos - CENTELHA II	R\$ 2.766,5 9	0,05%
LMFC - CENTELHA II	LMFC Serviços de Complementação Diagnóstica e Pesquisa para Reprodução Assistida Ltda - CENTELHA II	R\$ 2.126,4 3	0,04%
UCPel	Universidade Católica de Pelotas	R\$ 1.852,0 0	0,04%
TOTAL		R\$ 5.273.023,3 3	100%



Relatório do exercício 2022

O futuro se faz
com pesquisa.



FAPERGS

Fundação de Amparo à Pesquisa do Estado do Rio Grande do Sul

Av. Borges de Medeiros, 261 - Centro Histórico - 2º andar
Porto Alegre - RS - CEP 90020-021